

# MORANDO ABAIXO DA LINHA DO HORIZONTE E MIRANDO ALÉM: DELINEANDO A URBANIZAÇÃO DA GROTA POÇO AZUL EM MACEIÓ/AL

5° PRÊMIO ZÉLIA MAIA NOBRE  
DE EXELÊNCIA EM TRABALHO DE CONCLUSÃO DE CURSO  
DE GRADUAÇÃO EM ARQUITETURA E URBANISMO

1/4

O relevo da área urbana do município de Maceió-AL é marcado pela presença de 76 grotas que abrigam 21,50% da população (IBGE, 2010), **constituindo uma parcela da cidade informal, “invisíveis” aos olhos da cidade formal, situadas “abaixo da linha do horizonte”,** muitas vezes estão incrustadas em meio as áreas bem infraestruturadas, onde habitam populações de média e alta renda.

Por muito tempo foram consideradas áreas de risco, ou mesmo causadoras de desequilíbrios ambientais tais como desmatamentos das encostas, do ressecamento de nascentes e poluidoras do solo e corpos d’água. Até que em 2005 algumas delas foram mapeadas no Plano Diretor Municipal (2006) como Zonas Especiais de Interesse Social (ZEIS), reconhecendo a ocupação de tais assentamentos. Porém pouco se avançou no que se trata de regularização fundiária ou provisões de infraestrutura.

Aproximadamente quinze anos depois de aprovado o Plano Diretor, em 2017 as grotas passaram a ser alvo de discussões e de pequenas intervenções urbanas por parte da Prefeitura Municipal e do Governo Estadual de Alagoas.

Este trabalho tem como objeto de estudo a Grota Poço Azul, localizada no bairro Jardim Petrópolis, em meio a condomínios de renda media/alta na cidade de Maceió/AL. Através do levantamento e análise de dados quantitativos e qualitativos, contato com a comunidade e estudando casos semelhantes objetivou-se delinear meios de incorporar à cidade formal esta “parcela invisível” da cidade, na paisagem cotidiana da cidade legal de forma segura e sustentável.



Culminando em proposições urbanísticas que, com enfoque na provisão de infraestrutura, desembocam em questões e questionamentos legais sobre a propriedade dessas terras e, **mirando além, indicam um horizonte possível: a conquista do direito à cidade e à moradia digna aos moradores da Grotas Poço Azul.**

DIRETRIZES URBANÍSTICAS	LINHAS DE AÇÕES
PROMOVER OCUPAÇÃO DE FORMA SEGURA E REGULAMENTADA	<ul style="list-style-type: none"><li>Definir Zona Especial de Interesse Social da Grotas Poço Azul (ZEIS do tipo I)</li><li>Remover domicílios no leito maior do Riacho do Reginaldo e na APP e remanejar para as proximidades</li><li>Definir o macrozoneamento da área atrelados ao parcelamento do solo</li><li>Promover a regulamentação fundiária</li><li>Ofertar assistência técnica com Arquitetos e Urbanistas para que sejam feitas melhorias nas edificações e elas se estabeleçam de forma segura e sustentável</li></ul>
PROTEGER, MANTER E MANEJAR OS RECURSOS AMBIENTAIS	<ul style="list-style-type: none"><li>Definir Zona de Interesse Ambiental e Paisagístico (ZIAP) do Riacho do Reginaldo, e ZIAP das encostas, seccionadas em 4 trechos</li><li>Retirar o lixo e entulho da calha do Riacho, dos terrenos baldios, calçadas e vias, que deverá ser feito pela SLUM e mantido pela mesma e pela população</li><li>Promover educação ambiental, através de cursos e mutirões para proteger, manter e manejar os recursos ambientais do ambiente onde vivem</li><li>Reflorestar áreas onde foram subtraídas a vegetação nativa: encostas e a mata ciliar as margens do Riacho, restringindo o acesso através de gradil ou cercas, na Área de Proteção Permanente (APP)</li><li>Plantar vegetação com sistema radicular de raízes densas nas encostas - Vertiver, a fim de evitar o deslizamento superficial</li><li>Aplicar BioManta em trechos de encostas que ocorreram o deslizamento</li></ul>
PROMOVER SANEAMENTO AMBIENTAL SUSTENTÁVEL	<ul style="list-style-type: none"><li>Finalizar e universalizar o sistema de abastecimento d’água com sistema de captação de água da chuva para reuso</li><li>Implantar sistema de esgotamento sanitário sustentável</li><li>Reformular o sistema de Drenagem Pluvial obedecendo a função natural da Grotas</li><li>Posicionar containers em pontos estratégicos para depósito de lixo e outros para entulho e restos de materiais de construção</li><li>Implantar a coleta seletiva e destinar o lixo reciclado às cooperativas</li><li>Incluir a Grotas na programação de limpeza urbana da SLUM</li></ul>
PROMOVER INFRAESTRUTURA URBANA	<ul style="list-style-type: none"><li>Reformar as escadarias de acordo com as normas de acessibilidade e segurança</li><li>Instalar um plano inclinado próximo a escadaria de acesso ao bairro do Jardim Petrópolis (eixo vertical de maior fluxo)</li><li>Construir uma rampa de acesso ao bairro do Antares (eixo vertical de menor fluxo)</li><li>Uniformizar das calçadas com a via: pavimentação MegaDreno</li><li>Implantar sinalização de trânsito vertical e horizontal adequada</li><li>Implantar o sistema de cabeamento subterrâneo para todos os serviços de rede ofertados na Grotas</li><li>Revisar o sistema de iluminação pública, e implementar postes menos robustos com iluminação de LED</li></ul>
REVER SISTEMA DE TRANSPORTE	<ul style="list-style-type: none"><li>Melhorar sistema integrado de ônibus do município, fiscalizando e ofertando melhores serviços de forma sustentável</li><li>Fazer integração do transporte público com meios de transporte alternativos através do cartão “Bem Legal”</li><li>Implantar pontos de integração nos pontos de ônibus de maior fluxo do município</li><li>Reformar os Pontos de ônibus localizadas no entorno da Grotas</li><li>Criar ciclovias/ciclofaixas nas principais avenidas da cidade</li></ul>
INSTALAR EQUIPAMENTOS PÚBLICOS NOS TERRENOS NÃO OCUPADOS E PROMOVER O ACESSO A EQUIPAMENTOS DE SAÚDE E EDUCAÇÃO	<ul style="list-style-type: none"><li>Infraestruturar espaços que permitam lazer para os moradores - Criação de 7 espaços de convivência em terrenos sem uso contidos no território da Grotas e/ou entorno</li><li>Construir Centro Comunitário</li><li>Construir uma Creche</li><li>Aumentar o número de vagas na rede pública nas escolas situadas nos bairros próximos a Grotas</li></ul>
ESTIMULAR A VITALIDADE E SEGURANÇA NOS ESPAÇOS PÚBLICOS	<ul style="list-style-type: none"><li>Incluir a Grotas no programa do Governo Estadual “Ronda no Bairro”</li><li>Fornecer incentivos fiscais e financeiros para abertura e manutenção do comércio e serviços locais</li></ul>



MAPA DO MACROZONEAMENTO URBANO PROPOSTO

Para assegurar a permanência da população através de amparo legislativo, é proposto que a mesma seja mapeada como uma Zona Especial de Interesse Social - **ZEIS da Grota Poço Azul** - prioritárias no atendimento a programas e projetos habitacionais, trazendo melhores condições de habitação somadas a projetos de infraestrutura urbana para proporcionar qualidade, segurança e sustentabilidade na ocupação. Assim como é primordial conceder aos moradores a regulamentação fundiária dos seus imóveis, segundo a Lei 11.481/07.

Outra proposição com relação ao zoneamento é a criação de uma Zona de Interesse Ambiental e Paisagístico (ZIAP) na área que corresponde a Área de Proteção Permanente do Riacho do Reginaldo somado ao leito maior - **ZIAP do Riacho do Reginaldo** - e nas encostas, seccionadas em 4 trechos - **ZIAP das encostas** - a fim de garantir a preservação, a manutenção e o manejo dos recursos naturais e que seja possível a ocupação com segurança e equilíbrio com o meio ambiente, sabendo da importância municipal que esse recursos representam para o sistema natural de drenagem urbana de Maceió

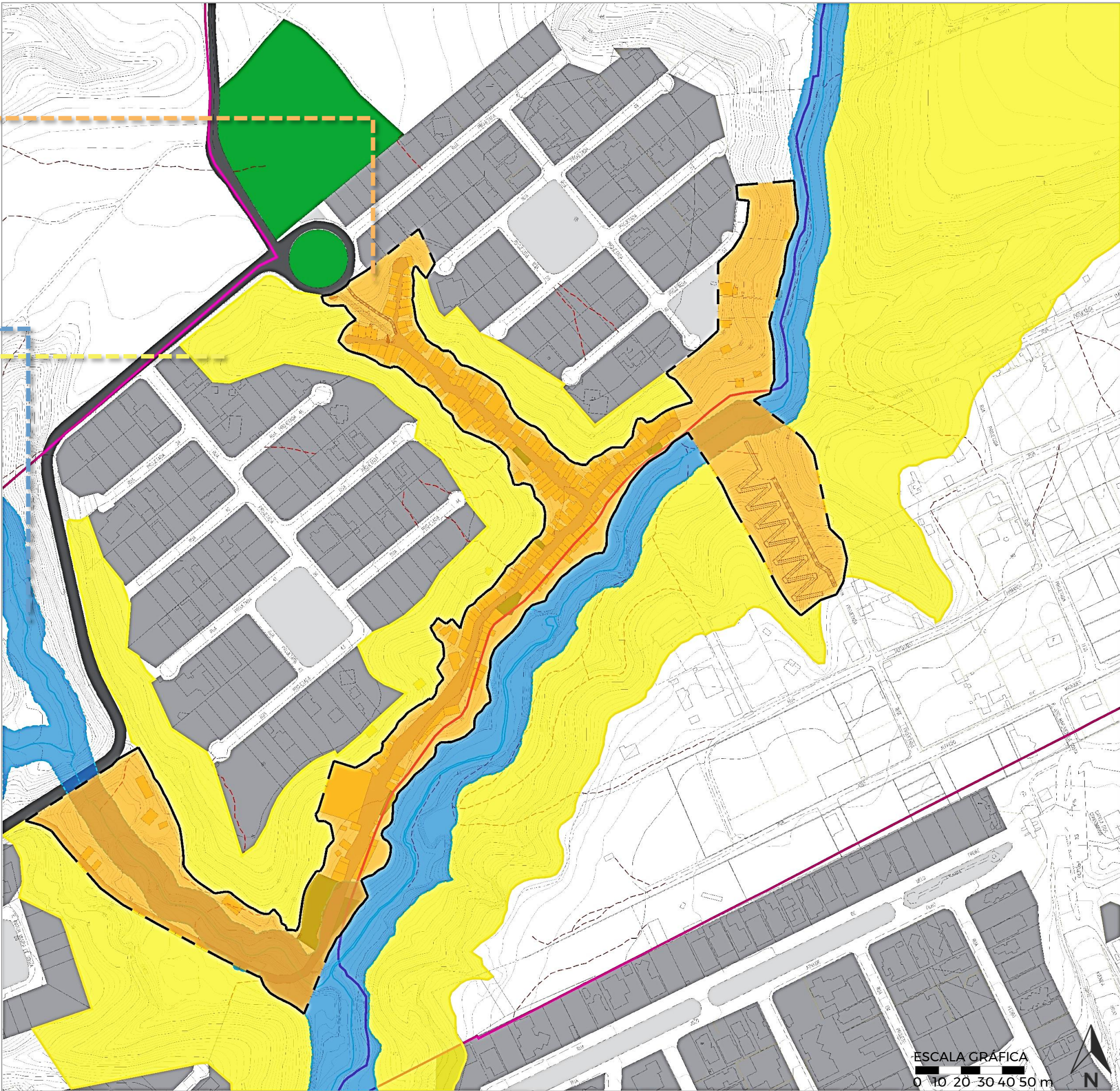
ZEIS da Grota Poço Azul = 79393.43 m²  
ZIAP do Riacho do Reginaldo = 59339.77 m²  
ZIAP das encostas = 222753.28 m²

LEGENDA BASE

- Área edificada e lotes
- Áreas de convivência
- Via
- Limite do bairro
- Loteamentos fechados
- Área verde dos loteamentos
- Caminhos
- Riacho do Reginaldo
- Curva de nível de 5 em 5 m
- Curva de nível de 1 em 1 m

PROPOSTAS

- Zona Especial de Interesse Social (ZEIS) da Grota Poço Azul
- Zona de Interesse Ambiental e Paisagístico (ZIAP) das Encostas
- Zona de Interesse Ambiental e Paisagístico (ZIAP) do Riacho do Reginaldo





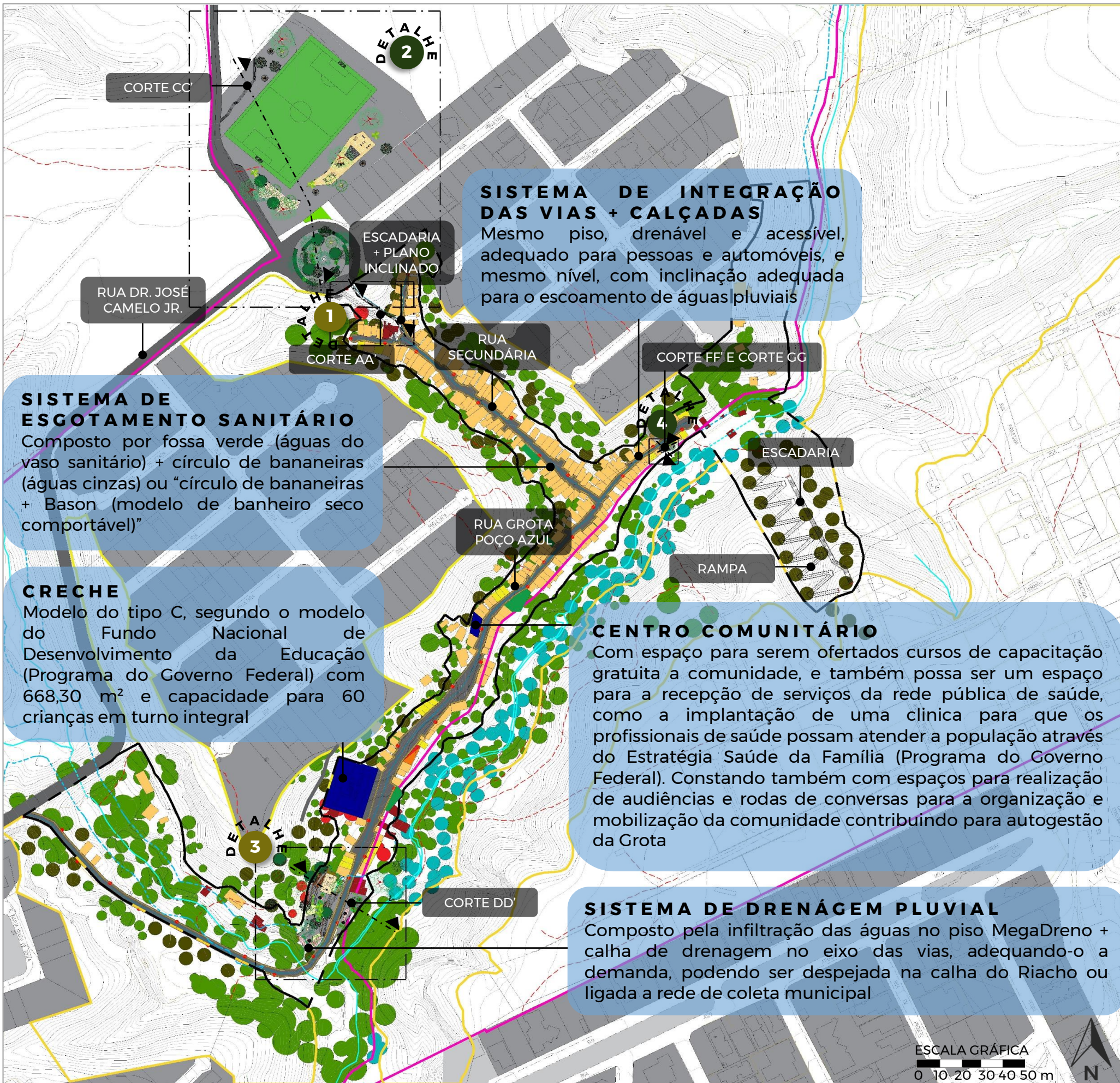
MAPA DE ESPACIALIZAÇÃO DA PROPOSTA URBANA

LEGENDA BASE

- Área edificada e lotes
- Via
- Limite do bairro
- Loteamentos fechados
- Área verde dos loteamentos
- Caminhos
- Riacho do Reginaldo
- Curva de nível de 5 em 5 m
- Curva de nível de 1 em 1 m

PROPOSTAS

- Zona Especial de Interesse Social (ZEIS) da Grotta Poço Azul
- Zona de Interesse Ambiental e Paisagístico (ZIAP) do Riacho do Reginaldo
- Zona de Interesse Ambiental e Paisagístico (ZIAP) das Encostas
- Contenção de encosta
- Edificações removidas
- Novos lotes residenciais
- Áreas de convivências
- Novas Instituições
- Lote de uso misto - comercial e de serviço
- Rede de drenagem urbana
- Rede elétrica subterrânea
- Poste com iluminação de LED
- Vegetação existente
- Vegetação removida
- Vegetação de Mata Atlântica para contenção de encosta
- Vegetação de Mata Ciliar





4/4

Diagrama de corte GG' da Praça Comunidade Azul. O diagrama mostra a seção transversal da praça, com a calha de drenagem e a calha para fiação. A rua Grota Poço Azul é mostrada na base. O diagrama também indica a altura da praça (1.10) e a altura da calha de drenagem (3.15). A calha para fiação tem uma altura de 1.15. A praça tem uma largura de 4.00. O diagrama é rotulado como 'PRAÇA COMUNIDADE AZUL- CORTE GG'' e 'sem escala'.